

ЗАДАНИЯ ДЛЯ ОБУЧАЮЩИХСЯ

Время выполнения заданий 60 минут

Максимальное количество баллов – 100 баллов

Задание 1. Тестовые задания.*За каждый правильный ответ – 1 балл, максимальный балл за задание – 10 баллов***1. Указ об «урочных летах»:**

- А) запрещал свободный переход крестьян от одного хозяина к другому;
- Б) устанавливал пятилетний срок сыска беглых крестьян;
- В) устанавливал бессрочный розыск беглых крестьян;
- Г) устанавливал срок обучения крестьянских детей.

2. Успех легкого восшествия Лжедмитрия I на российский престол объясняется:

- А) надеждой народа на доброго и справедливого царя;
- Б) признанием иностранных государств;
- В) поддержкой польской армии;
- Г) финансовой поддержкой высокопоставленных чиновников.

3. Первым патриархом Московским и всея Руси был избран митрополит:

- А) Макарий;
- Б) Филипп;
- В) Иов;
- Г) Дмитрий.

4. В период Смутного времени «тушинским вором» называли:

- А) Хлопко;
- Б) Ивана Болотникова;
- В) Лжедмитрия II;
- Г) Лжеалександра I.

5. Поговорка: «Береги белую деньгу (то есть серебро) на черный день» появилась в связи с:

- А) Соляным бунтом;
- Б) Медным бунтом;
- В) Соловецким восстанием;
- Г) повышением спроса на драгоценные металлы.

6. Одна из характерных черт Смутного времени:

- А) распространение самозванства;
- Б) усиление крепостного права;
- В) развитие самоуправления на местах;
- Г) восстание крестьянства.

7. Прочитайте отрывок и укажите источник, фрагментом которого он является.

«А христианом отказываться из волости в волость и из села в село один срок в году: за неделю до Юрьева дни до осеннего и неделя по Юрьеве дни осеннем.

А дворы пожилые платят в поле рубль и два алтына, а в лесех, где десять вёрст до хоромного лесу, за двор полтина и два алтына».

- А) Соборное Уложение;
- Б) Судебник Ивана III;
- В) «Домострой»;
- Г) Русская правда.

8. Укажите сословия, которые имели право владеть землями в XVII в.

- А) бояре, крестьяне, казаки;
- Б) дворяне, посадское население, черносошные крестьяне;
- В) бояре, дворяне, монастыри;
- Г) крестьяне, дворяне, монастыри.

9. Как называлась часть русского города, где жили торговцы и ремесленники?

- А) починки;
- Б) посад;
- В) хутор;
- Г) слобода.

10. Одна из самых известных летописей, повествующих о походе Ермака в Сибирь была составлена в:

- А) Тобольске;
- Б) Соли- Вычегодской;
- В) Москве;
- Г) Перми.

Ответ:

1	2	3	4	5	6	7	8	9	10
Б	А	В	В	Б	А	Б	В	Б	А

Задание 2. Кто или что лишнее в данном ряду? Объясните, почему.

Максимальный балл за задание – 6 баллов

А) Папа римский, патриарх, митрополит, архиепископ, епископ

Папа римский, т.к. он глава Католической церкви
а все остальные православные

Б) Опричнина, Земский собор, Боярская дума, приказы.

Опричнина, т.к. все остальные государственные
органы управления

Задание 3. Прочитайте отрывок из произведения Г.К. Котошихина и определите, о каком государственном учреждении XVII века идёт речь? Чем ведало данное учреждение? Максимальный балл за задание – 3 балла

«...В нём сидит думной дьяк да два дьяка, подьячих 14 человек. А ведомы в том...дела всех окрестных государств, и послов чужеземных принимают... также и русских послов и посланников и гонцов посылают в которое государство получится... да для переводу и толмачества переводчиков латинского, свейского, немецкого, греческого, польского... и иных языков».

Ответ: Канцелярия, почтовый.

Задание 4. Решите исторические задачи. Своё мнение обоснуйте. 5 баллов за каждую правильно решенную задачу. Максимальный балл за задание – 10 баллов

1. В средневековой Европе эпидемии чумы были достаточно частым явлением. Врачи, призванные остановить распространение болезни, носили специальный защитный костюм. Он состоял из кожаного плаща, перчаток, ботинок и шляпы, но самой примечательной его деталью была маска с клювом. Зачем средневековым врачам нужен был этот клюв, на подобии птичьего?

В клюв могли помещали разлитые травы,
которые по их мнению "препятствовали" зара-
жению воздухом

Шифр участника

И-8-25

2. Каждое лето после своей коронации Елизавета I совершала поездку по одной из частей Англии. Во время этих поездок она останавливалась в приглянувшихся домах своих подданных. Чтобы привлечь королеву и получить от нее различные привилегии, аристократия активно строила дома. Но эти постройки оставались почти без мебели, за исключением комнат хозяев. Почему, стремясь заслужить одобрение королевы, аристократы не тратились на мебель?

Потому что королева со всем королевским двором привозила со всей мебелью и мебелью могли бы украсить мебель или другие предметы интерьера и это было необходимо.

Задание 5. Соотнесите имя исторического деятеля с основным содержанием его деятельности. Свой ответ внесите в таблицу. По 2 балла за каждый правильный ответ.

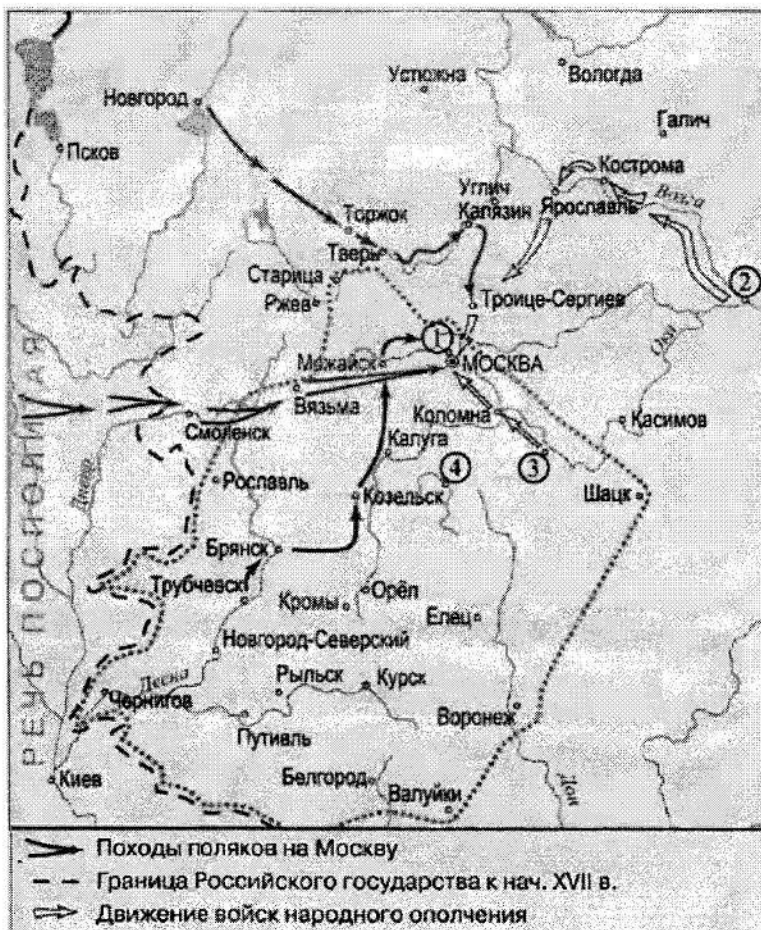
Максимальный балл за задание – 16 баллов

1	Владимир Мономах	А	Тверской купец, совершивший путешествие по Персии, Индии и Турции
2	Иван Калита	Б	Русский правитель, при котором на всей территории России была введена единая денежно-весовая система
3	Елена Глинская	В	С его именем связано присоединение Западной Сибири к России
4	Андрей Боголюбский	Г	Русский правитель, первый совершивший официальный визит в Константинополь
5	Афанасий Никитин	Д	Русский правитель, при котором русский митрополит обосновался в Москве
6	Иван III	Ж	Русский князь, захвативший и разграбивший Киев
7	Ермак Тимофеевич	З	Автор произведения «Поучение детям»
8	Княгиня Ольга	Е	Русский правитель, ликвидировавший независимость Великого Новгорода

Ответ:

1	2	3	4	5	6	7	8
<i>З</i>	<i>Д</i>	<i>Б</i>	<i>Ж</i>	<i>А</i>	<i>Е</i>	<i>В</i>	<i>Г</i>

Задание 6. Проанализируйте карту, ответив на вопросы. По 2 балла за каждый правильный ответ. Максимальный балл за задание – 6 баллов



1) Напишите название подмосковного села — места лагеря самозванца, — отмеченного на схеме цифрой «1»: Тушинь

2) Напишите фамилию предводителя восстания, территория которого обозначена на схеме серой пунктирной линией: Болотников. Иван

3) Напишите название города, обозначенного на схеме цифрой «2»: Дмитрий Новгород

Задание 7. Прочитайте отрывки из исторических источников и ответьте на вопросы. Максимальный балл за задание – 8 баллов

А) «...После того взяли меня со стрельцами, на патриархове дворе на цепь посадили. Три дни не ел, ни пил; во тьме сидя, кланялся, не знаю – на восток, не знаю – на запад. Никто ко мне не приходил, токмо мыши и тараканы, и сверчки кричат, и блох довольно... На утро

архимандрит с братиею пришли и журят мне: «Что патриарху не покоришься?» Велели волоочь в церковь. У церкви за волосы дерут, и под бока толкают, и в глаза плюют... Видят они, что я не соединяюсь с ними. Приказал государь уговаривать меня, чтобы я молчал, и я потешил его: царь – то есть от Бога учинен, а се добренек до меня... Да так – то с полгода жил, да вижу, яко церковное ничего не успеваает, заворчал, написал царю, чтобы он старое благочестие взыскал и святую церковь от ересей оборонил».

Б) «...О царю Алексее! Покажу ти путь к покаянию и исправлению твоему. Ей, тебе истину говорю: время покаяться!,,, А ты, аще и умеешь грамоте, но и нынеча хмельненек от Никонова напоения. Ведаю разум твой, умеешь многими языками говорить, да что в том прибыль? ... Ты ведь, Михайлович, русак, а не грек. Говори природным языком; не уничай его и в церкви, и на дому, и в пословицах. А ты, миленький, посмотри – тко в пазуху ту у себя, царь христианский, всех ли христиан любишь? Ведь мы не отнимем у тебя царства, но за веру свою стоим».

1) Оба документа написаны одним человеком. Как его зовут? (2 балла)

Протопоп Аввакум

2) Какое событие нашло отражение в этих документах? (2 балла).

Реформы патриарха Никона

3) Как вы думаете, какой документ был написан раньше? (2 балла)

Третье и четвёртое послания Митрофаном к царю Алексею Михайловичу об отмене реформ

4) К какому жанру можно отнести первый документ? (2 балла)

Автомнозрание

Задание 8. Заполните пропуски в тексте. Ответ оформите в виде перечня элементов под соответствующими номерами. По 2 балла за каждый правильный ответ. Максимальный балл за задание – 8 баллов

Пытаясь найти себе внешнюю поддержку, царь Василий Шуйский направил в Новгород своего племянника (1), чтобы попытаться получить помощь из (2), правитель которой находился во враждебных отношениях со своим племянником польским королем Сигизмундом III. Был заключен договор, по которому за уступку города (3) и значительные денежные выплаты в распоряжение России был передан корпус воинов-наемников. Вместе с этим корпусом царский воевода выступил в поход из Новгорода. Армия его медленно

Шифр участника

и-8-25

двигалась на юг, к Москве, и постепенно весь Север и значительная часть Центра были очищены от войск тушинцев. Сняв осаду с (4) монастыря, он торжественно вступил в столицу.

Ответ:

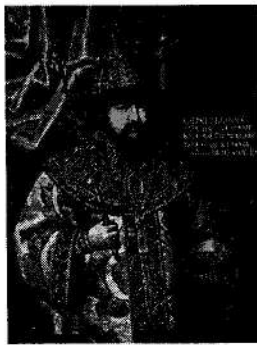
1	2	3	4
Смоленский м.р.	Швеции	Кремль	Троице-Сергиевский монастырь

Задание 9. Работа с иллюстративным рядом. Максимальный балл за задание – 15 баллов

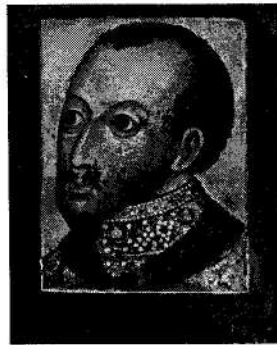
Что означает термин «парсуна»?

1. Парсуна - портрет лица безотражений (композиция) изображением ирландия.

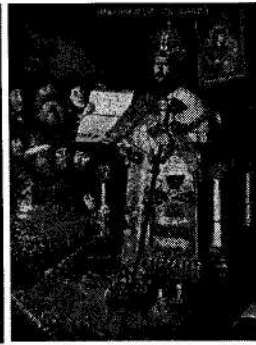
2. Кто изображён на данных иллюстрациях?



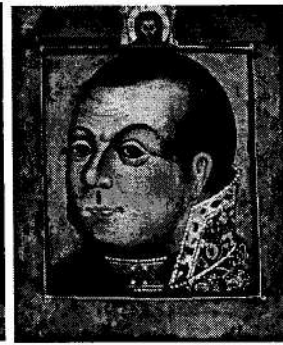
1.



2.



3.



4.

Ответ:

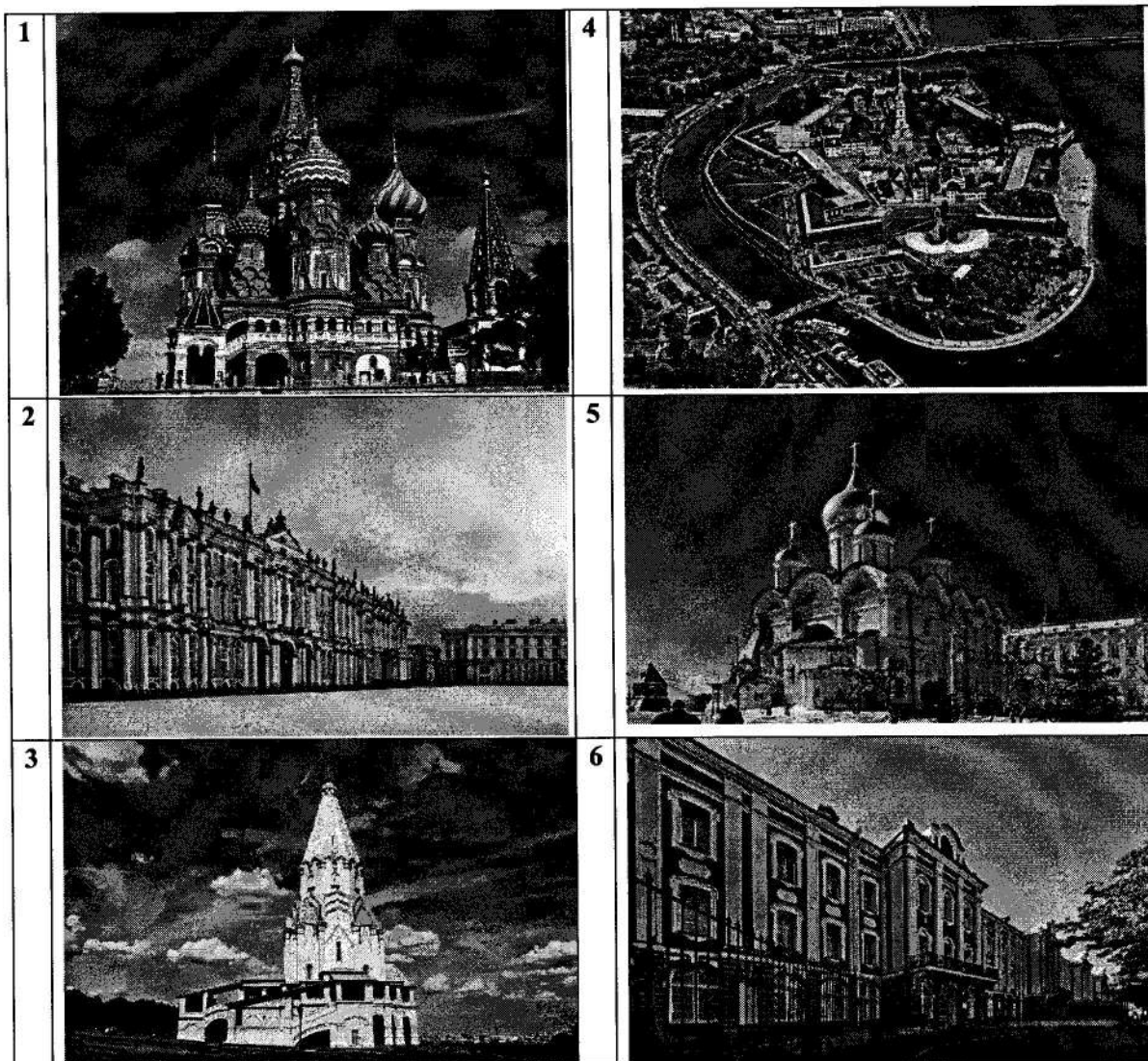
1	2	3	4
Алексей Михайлович (1600)	Петр Иванович (1600)	Никита	В.М. Щеглов Шуйский

Задание 10. Поработайте с иллюстративным материалом

Перед вами изображения произведений культуры XVI - XVIII вв. Определите, какие памятники культуры, относятся к XVI в. (укажите цифры правильных ответов)

За правильный ответ - 1 балл. Максимальный балл за задание - 3 балла

Шифр участника У-8-25



Ответ: 1;3;5

Задание 11. Поработайте с фотографиями

Рассмотрите представленные фотографии. Выберите те, которые посвящены событиям Великой Отечественной войны (укажите цифры правильных фотографий)

За правильный ответ - 2 балла. Максимальный балл за задание - 10 баллов

ВСО. III ВСЕРОССИЙСКАЯ ОЛИМПИАДА ШКОЛЬНИКОВ 2024/2025 гг.

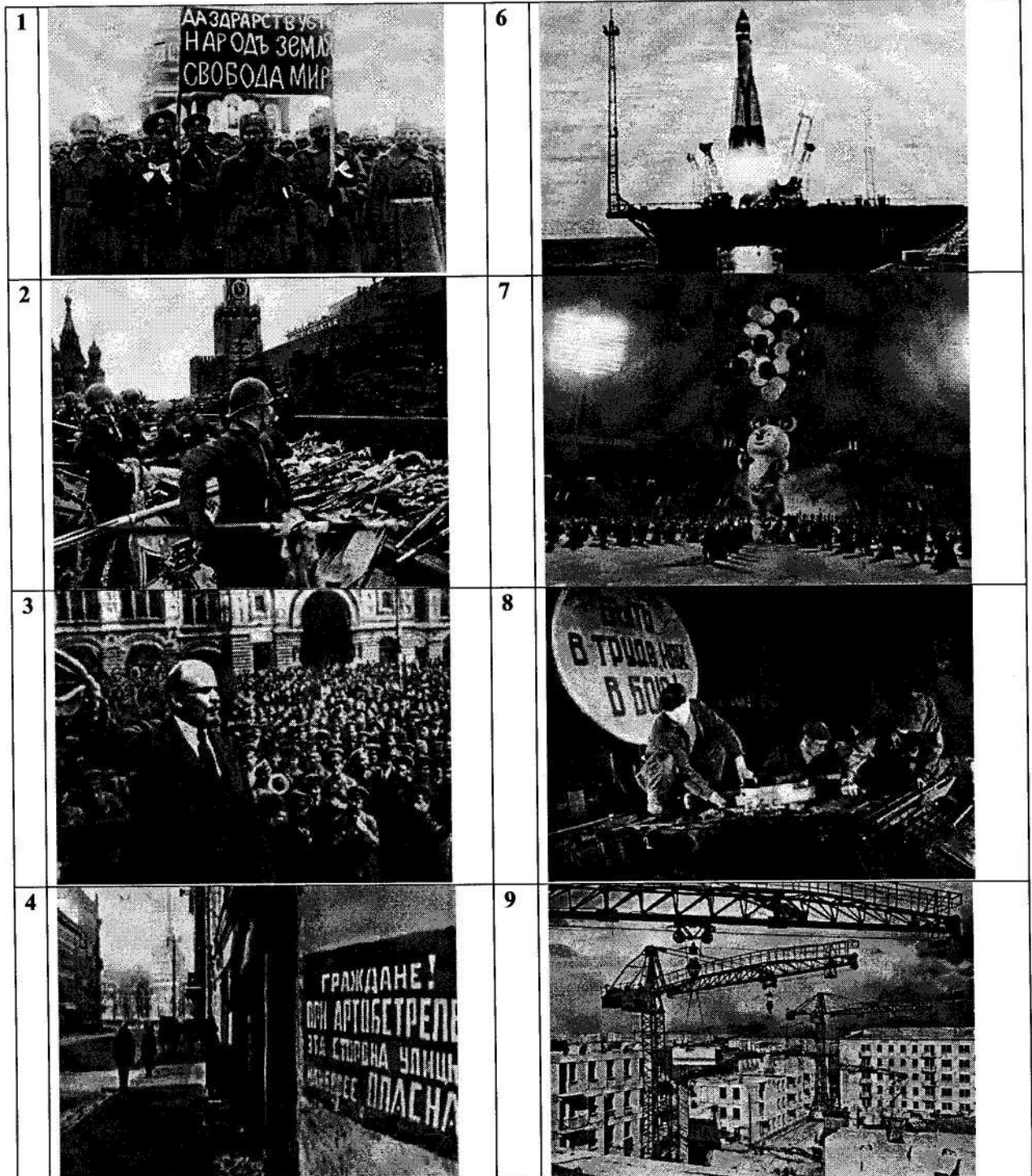
ИСТОРИЯ
ВСЕРОССИЙСКАЯ
ОЛИМПИАДА
ШКОЛЬНИКОВ

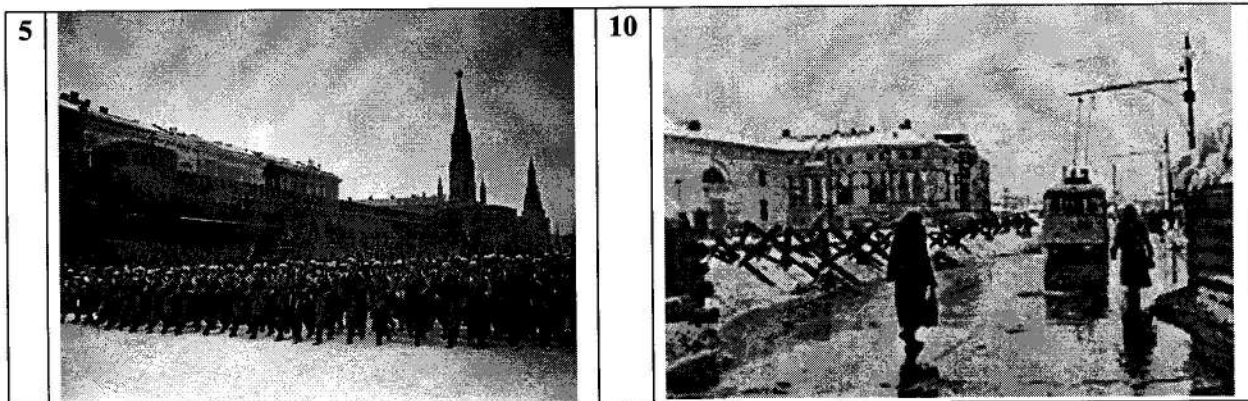
ШКОЛЬНЫЙ ЭТАП

ИСТОРИЯ
8 КЛАСС

И-8-25

Шифр участника _____





Ответ: *2; 4; 5; 8; 10*

Задание 12. Согласны ли Вы с приведенными ниже фактами из истории нашего края? Если согласны, напишите «Да», если не согласны - «Нет». Внесите свои ответы в таблицу. По 1 баллу за каждый ответ. Максимальный балл за задание – 5 баллов.

- 1) Отряды Ермака не заходили на территорию Омской области.
- 2) В 1594 году на территории Среднего Прииртышья было основано первое русское поселение — город Тара.
- 3) В 1607 году калмыцкие послы просили русского царя принять их под свою власть и «поставить на Оми город для оберегания от Алтына царя».
- 4) Работы по строительству первой Омской крепости возглавил швед-артиллерист Каландер.
- 5) Новую Омскую крепость начали строить в 1768 году на левом берегу Оми.

Ответ:

1	2	3	4	5
<i>Нет</i>	<i>Да</i>	<i>Да</i>	<i>Да</i>	<i>Нет</i>

Ответ:

9.1. Понятие: Посадник

Определение: Выборный глава городского управления в древнем Новгороде

9.2. Понятие: Басмек

Определение: ордынский чиновник высокого ранга, представитель хана в покоренных землях

9.3. Еврей VIII

Задание 10. Посмотрите на изображения и заполните таблицу. Максимальный балл за задание – 8 баллов. За каждый правильный ответ – 1 балл.



1



2

	1 изображение	2 изображение
Кому посвящен памятник?	Михаил Александрович Врубель	Федор Михайлович Достоевский
Чем знаменит этот человек?	знаменит своими произведениями живописи	своими произведениями.
Как он связан с историей города Омска?	родился в Омске	был на каторге в Омске
Какие объекты в городе Омске названы именем этого человека?	музей изобразительных искусств им. Врубеля, памятник Врубелю.	улица имени Достоевского, университет им. Достоевского